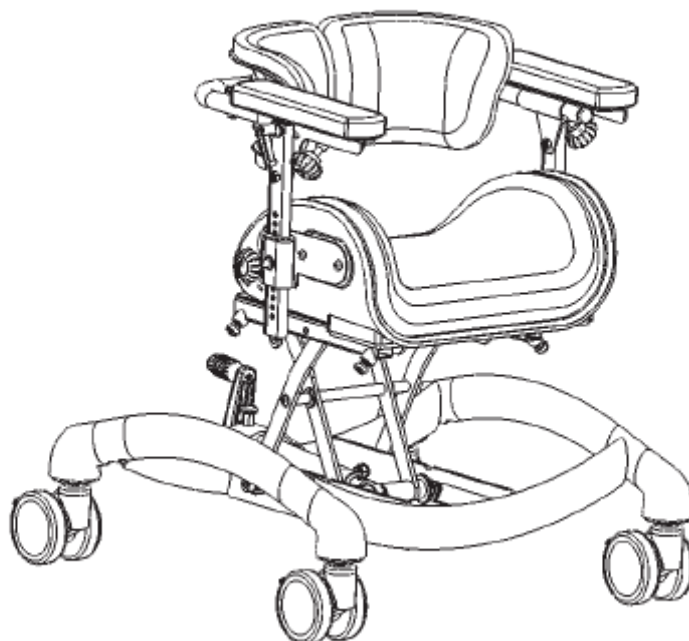


R82[®]

Instrukcja użytkowania

nandu[™]





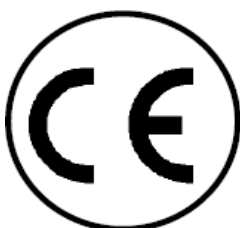
Pat. pend.

Wstęp

Nandu to wysokiej jakości produkt firmy R82.

Wykorzystywany może być w przedszkolach, opiece, szkole podstawowej lub w domu. Jest niski foteli, gdzie podłóża można użyć jako swego rodzaju podnóżka, można także zastosować płytę podnóżka.

Bezpieczeństwo



Nandu oznakowany jest znakiem CE. Oznacza to, iż spełnia on wszystkie odpowiednie europejskie normy bezpieczeństwa.

Trwałość tego produktu to 5 lat, jeżeli użytkowany jest codziennie. W późniejszym czasie musi zostać odnowiony (przez pracowników R82), w celu przedłużenia jego żywotności.



Usuń znak CE, jeżeli przebudowałeś produkt lub, jeżeli użytkowane są inne niż oryginalne części zamienne lub mocowania.



Nigdy nie zostawiaj dziecka bez opieki w wózku. Upewnij się, że ma ono stały nadzór osoby dorosłej. Nieprawidłowe użytkowanie Nandu może spowodować uszkodzenie ciała użytkownika. Upewnij się, że wszystkie mocowania i regulacje są umieszczone i zamocowane prawidłowo, oraz regularnie je sprawdzać.



Najnowsza wersja instrukcji jest zawsze dostępna na: www.r82.com

Gwarancja

Każdy produkt firmy R82, zakupiony od dystrybutora posiada 1 rok gwarancji na powstałe uszkodzenia w produkcji i materiały. 5 lat gwarancji jest udzielonych na uszkodzenia ramy.

Gwarancja jest udzielana przez dystrybutora R82 lub kolejno przedstawiciela R82.

Gwarancja może być podtrzymana tylko, jeżeli produkt jest użytkowany w kraju, dla którego został wyprodukowany. Gwarancja nie obejmuje uszkodzeń przypadkowych, włącznie z uszkodzeniami powstałymi wskutek niewłaściwego użytkowania lub zaniedbania. Gwarancja jest nieważna, jeżeli usunięty jest numer seryjny urządzenia lub, jeśli produkt jest naprawiany lub zmieniany przez jakąkolwiek inną osobę niż autoryzowany reprezentant R82.

Narzędzia

Narzędzia otrzymane w dostawie: klucz imbusowy 5 mm i klucz nastawny 10 mm. Narzędzi tych używany do regulacji opisanych w niniejszej instrukcji.

Konserwacja

Regularnie należy czyścić Nandu.

Uwaga !

Nie używać środków czyszczących zawierających chlor lub spirytus salicylowy
Regulacje, które nie są wymienione w niniejszej instrukcji, winny być przeprowadzane tylko przez autoryzowany personel R82.

Gotowy do użytku

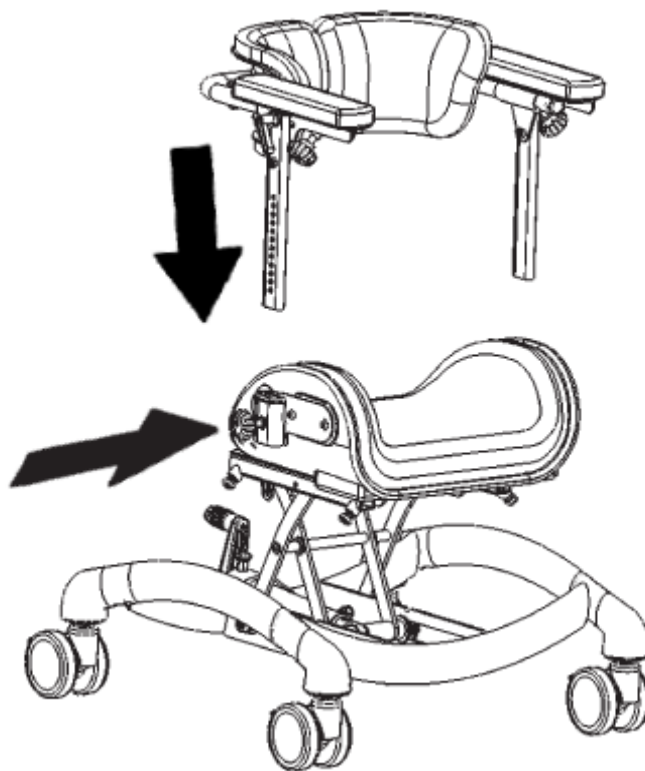
Aby przygotować Nandu do użytku, należy postępować zgodnie w poniższymi wskazówkami:

1. Zamontować podłokietniki i oparcie wkładając rurki do mocowań.
2. Ustawić odpowiednią wysokość podłokietników (zobacz opis w dalszej części instrukcji).
3. Dokręcić śruby po obu stronach.

Uwaga:

Upewnić się, że trzpień jest całkowicie włożony do odpowiedniego otworu w pionowej rurce podłokietnika przed dokręceniem śruby.

4. Ustawić wysokość siedziska (zobacz opis w dalszej części instrukcji).



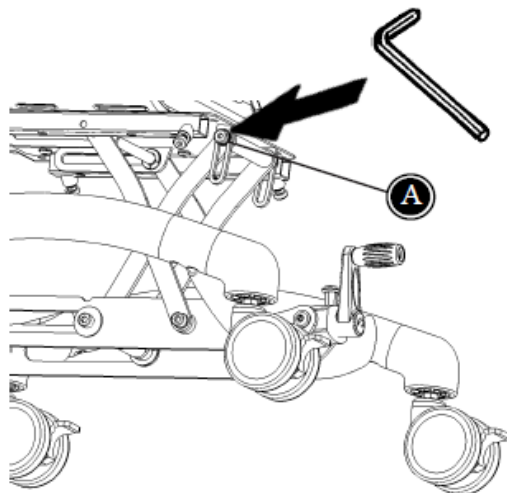
Uwaga:

Sprawdzić i ponownie dokręcić śruby w oparciu i podłokietnikach, przed użyciem fotelika.

Ustawianie kąta siedziska

Ustawić kąt siedziska poluzowując śruby (A) po obu stronach ramy używając klucza imbusowego 5 mm.

Ustawić odpowiedni kąt i dokręcić śruby (A) ponownie.



Uwaga:

Kąt siedziska można ustawić od 0° – 8°

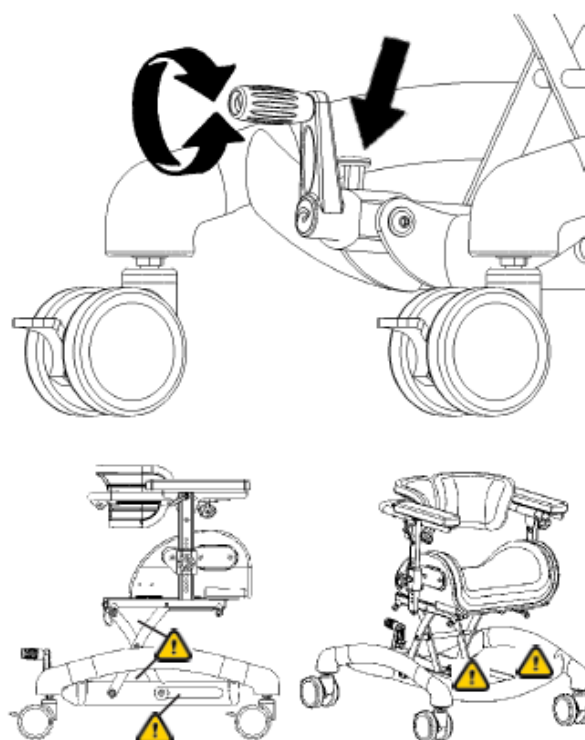
Regulacja wysokości

Wyregulować wysokość fotelika kręcąc uchwytem znajdującym się z tyłu ramy.

1. Wyciągnąć blokadę zabezpieczającą i trzymać ją w górze.
2. Podczas trzymania blokady kręcić uchwytem do momentu osiągnięcia żądanej wysokości siedziska. Kręcić w kierunku zgodnym z ruchem wskazówek zegara, aby podnosić, a w przeciwnym kierunku by obniżyć fotelik. Zwolnić blokadę, aby utrzymać ustawioną wysokość siedziska..

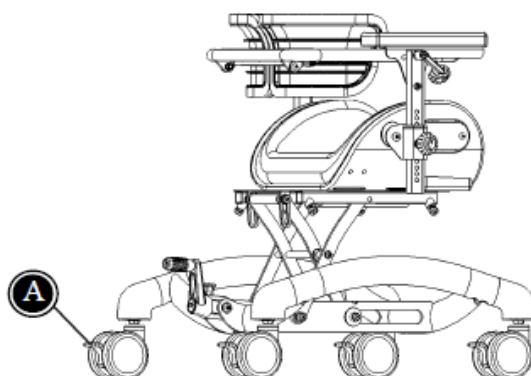
Uwaga:

Podczas regulacji wysokości należy uważać, by nie przytrzasnąć sobie palców pomiędzy siedziskiem a ramą.



Blokada kół

Nandu jest wyposażony w blokady kół na wszystkich 4 kołach. Blokuje się koła indywidualnie naciskając dźwignię (A) w dół, odblokuje się podnosząc dźwignię do góry.



Regulacja podłokietników

Podłokietniki można regulować pod kątem i na wysokość.

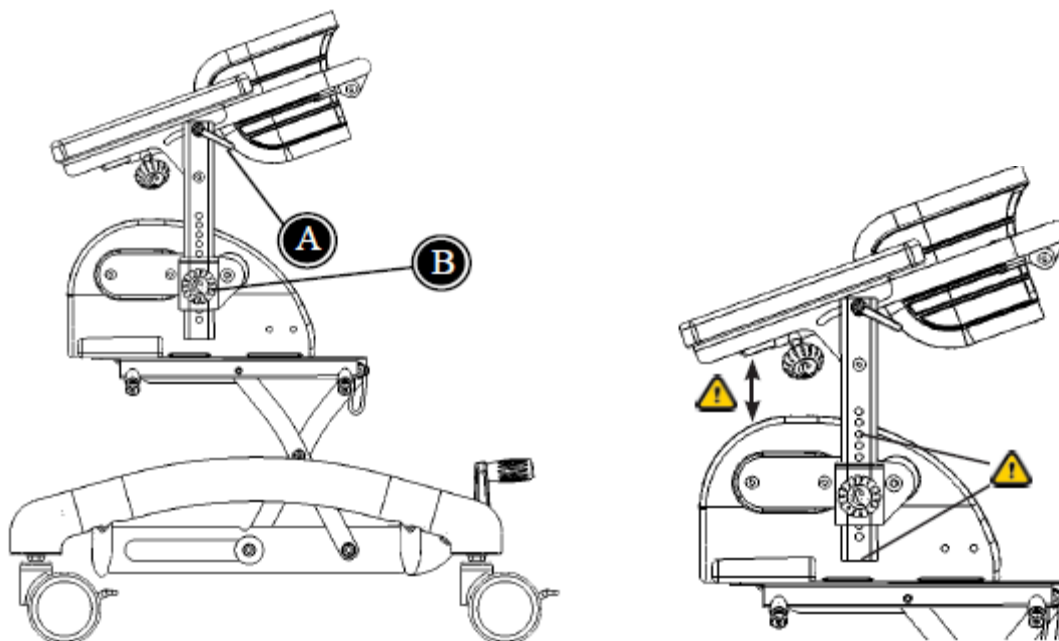
Poluzować uchwyt (A), aby ustawić kąt podłokietników. Upewnić się, że kąt jest taki sam po obu stronach. Po ustawieniu kąta dokręcić uchwyt (A).

Poluzować śruby (B) po jednej ze stron siedziska i ustawić żądaną wysokość podłokietników. Upewnić się, że trzpień jest do końca włożony do odpowiedniego otworu w pionowej rurce podłokietnika przed ponownym dokręceniem śruby.

Uwaga:

Podczas ustawiania wysokości lub kąta, należy uważać, by nie przytrzasnąć sobie palców między siedziskiem a podłokietnikami.

Uważać by nie przytrzasnąć sobie palców w otworach w rurce podłokietnika.

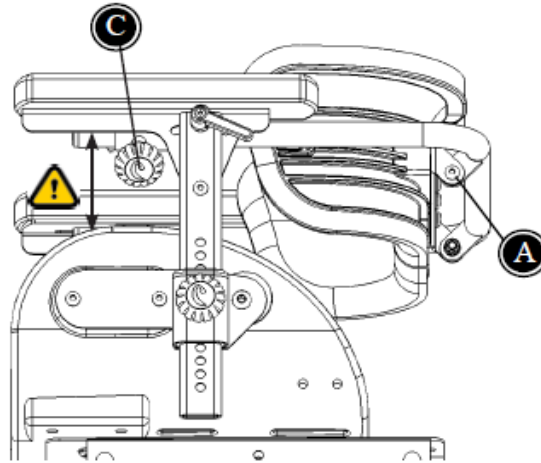


Regulacja oparcia

Oparcie można regulować pod kątem, na wysokość, szerokość i głębokość.

Poluzować 2 śruby (A) z tyłu oparcia, aby ustawić kąt. Użyć klucza imbusowego 5 mm i nastawnego 10 mm.

Poluzować śruby (B), aby ustawić wysokość oparcia. Upewnić się, że trzpień jest do końca włożony do odpowiedniego otworu w pionowej rurce podłokietnika przed ponownym dokręceniem śruby.



Uwaga:

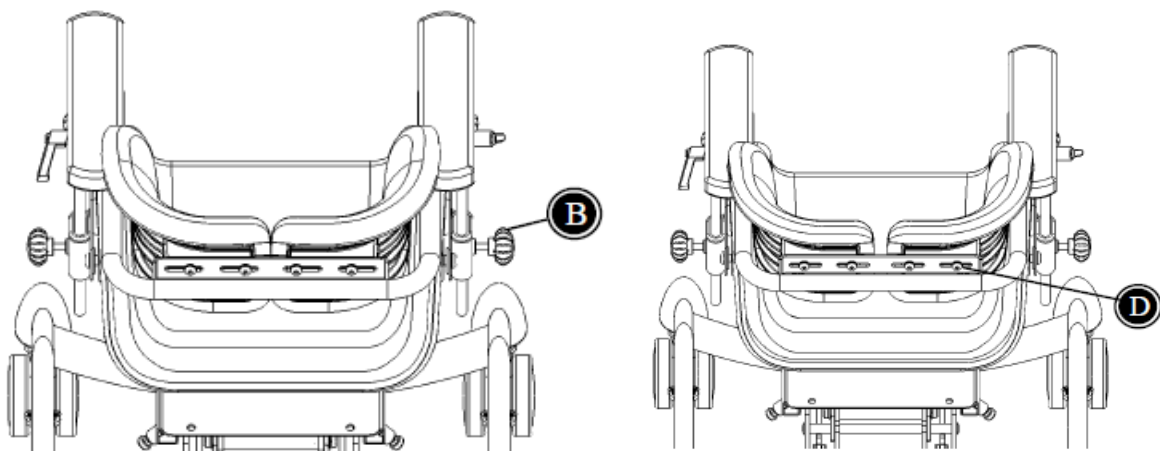
Podczas regulacji wysokości, należy uważać, by nie przytrzasnąć sobie palców między siedziskiem i podłokietnikiem.

Poluzować śruby (C), aby wyregulować głębokość oparcia. Upewnić się, że przycisk bezpieczeństwa na rurkach oparcia jest „odkliknięty”

Poluzować śruby (D) z tyłu płyty oparcia, aby ustawić szerokość poduszek oparcia. Ustawić szerokość i dokręcić w żądanej pozycji.

Uwaga:

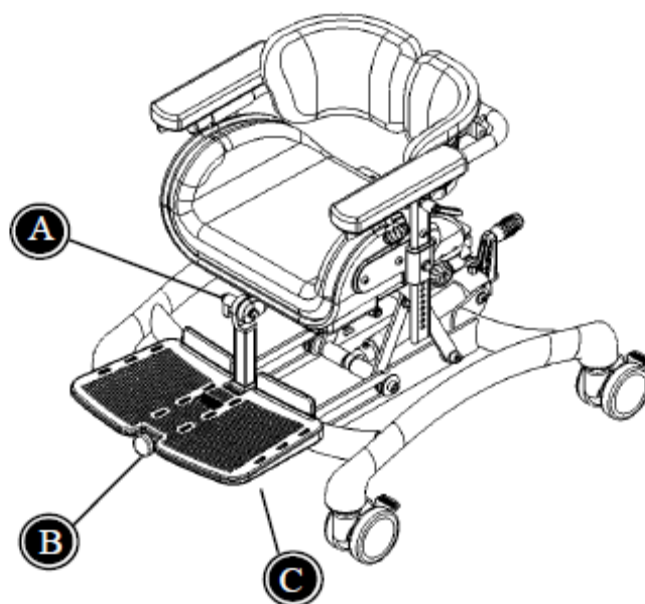
Oparcie można zdemontować z podłokietników i zamontowane z przeciwnej strony (z przodu). Oparcie może być użyte jako pelota brzuszna.



Regulacja podnóżka

Aby ustawić kąt drążka podnóżka, należy poluzować uchwyt (A).
Ustawić odpowiednio kąt i dokręcić.

Ustawić kąt płyty podnóżka poluzowując uchwyt (C) pod płytą podnóżka i umieścić płytę na
żądaną wysokość i ponownie dokręcić uchwyt (C).



Uchwyt do prowadzenia z regulacją kąta

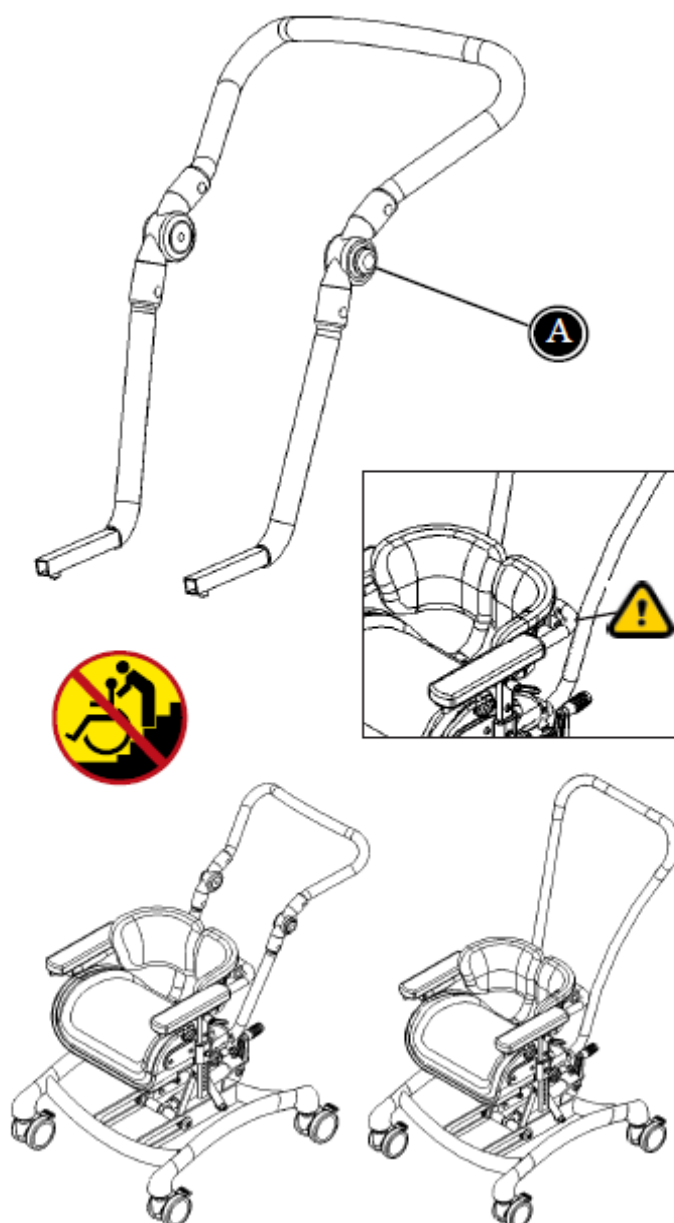
Uchwyt do prowadzenia można wyregulować pod kątem uzyskując różne wysokości jego położenia. Nacisnąć przyciski (A) po obu stronach i podnieść lub obniżyć uchwyt.

Uwaga:

Nigdy nie należy używać uchwytu do prowadzenia do podnoszenia lub ciągnięcia fotelika np. po schodach (do góry lub w dół). Fotelik może być podniesiony jedynie przed 2 osoby podnosząc za ramę po obu stronach. Nigdy nie ciągnąc za uchwyt, aby podnieść fotelik.

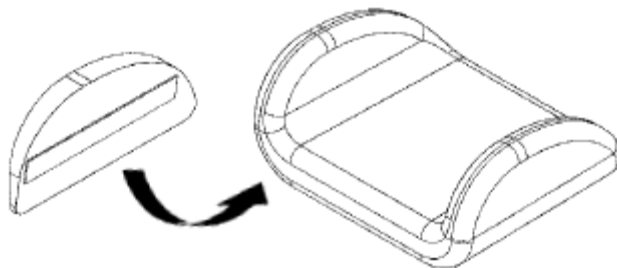
Podczas regulacji wysokości, należy uważać, by nie przytrzasnąć sobie palców między siedziskiem a uchwytem.

Można również zamontować uchwyt bez regulacji kąta.



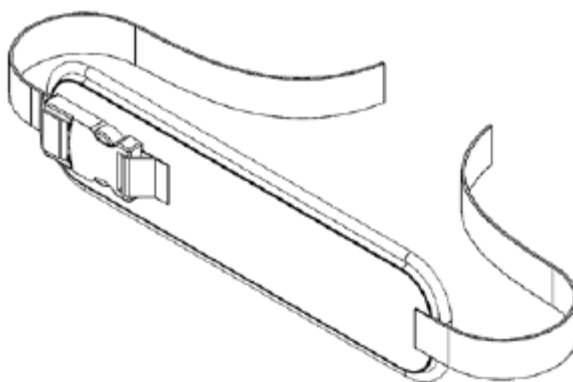
Kliny na siedzisko

Można zamontować na siedzisku, aby zmniejszyć szerokość. Montować kliny należy po zewnętrznej stronie siedziska, pod pokryciem.



Pas na oparcie

Można zamontować na oparciu pas regulowaną sprzączką.

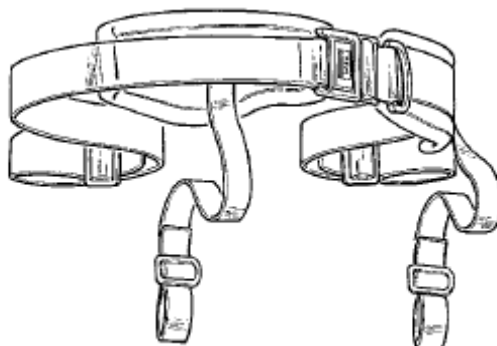


Uwaga:

Zwrócić uwagę, czy wszystkie mocowania i regulacje są przeprowadzone prawidłowo i sprawdzać regularnie.

Pas biodrowy

Wszystkie pasy biodrowe są wyposażone w 25 mm szerokości zakończenie mogą być zamontowane do Nandu. Zalecamy użycie klamer w siedzisku lub wpustu, plus mocowania do montażu różnych pasów.

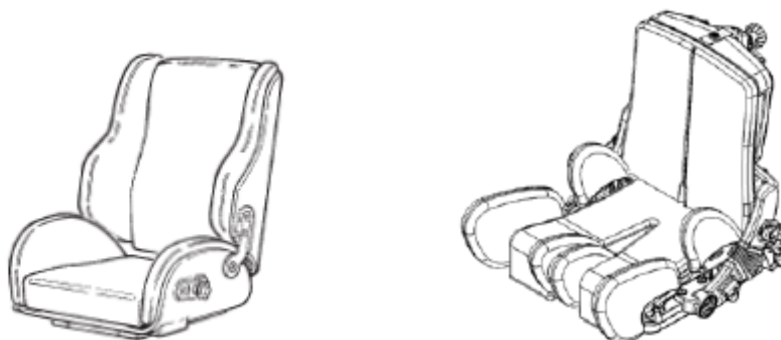


Uwaga:

Zwrócić uwagę, czy wszystkie mocowania i regulacje są przeprowadzone prawidłowo i sprawdzać regularnie.

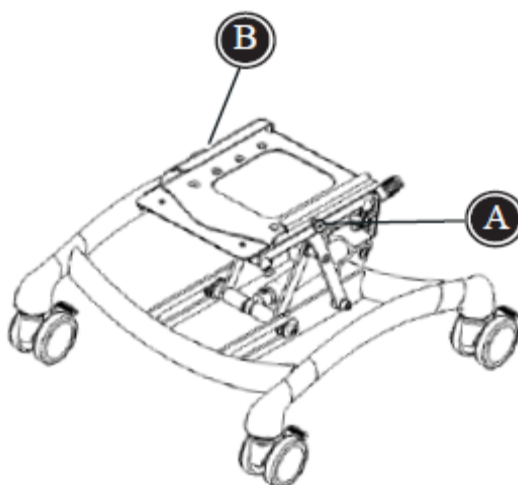
Interfejs do siedzisk x:panda i Panda Futura

Można zamontować specjalny interfejs na ramę Nandu, aby zamontować na niej fotelik x:panda lub Panda Futura.



Interfejs jest montowany na ramie w trójkątnych otworach. Interfejs może być umieszczony na ramie, aby odpowiadać wymaganemu środkowi ciężkości.

1. Poluzować 4 śruby kluczem imbusowym 4 mm i kluczem nastawnym 10 mm.
2. Przesunąć interfejs do żądanej pozycji.
3. Dokręcić ponownie śruby.
4. Wsunąć siedzisko na ramę i przesunąć do tyłu, aż usłyszymy „kliknięcie”. Następnie wyciągnąć zieloną gałkę i pchnąć siedzisko do tyłu do momentu, kiedy zielona gałka (A) zablokuje się w drugim otworze bezpieczeństwa (kliknięcie). Zablokować czerwonym uchwytem (B) po drugiej stronie, przesuwając czerwony uchwyt w kierunku ramy tylnej.

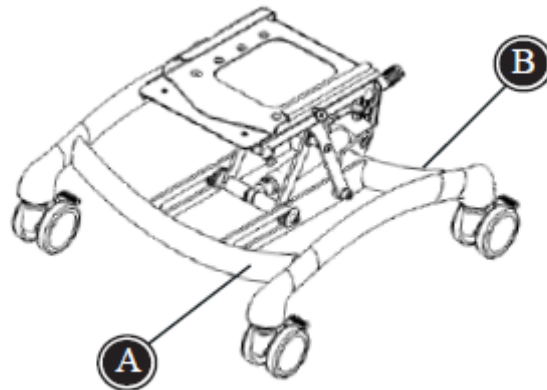


Uwaga:

Nie używać pierwszego otworu, w którym siedzisko się zablokuje (kliknięcie). Jest to otwór bezpieczeństwa, który łapie siedzisko, jeżeli uchwyt (B) zostanie zwolniony przez pomyłkę.

Nandu size 1+2	Nandu size 3+4
Panda Futura size 1+2+2½	Panda Futura size 3+4
x:panda size 1+2	x:panda size 2+3

Identyfikacja produktu



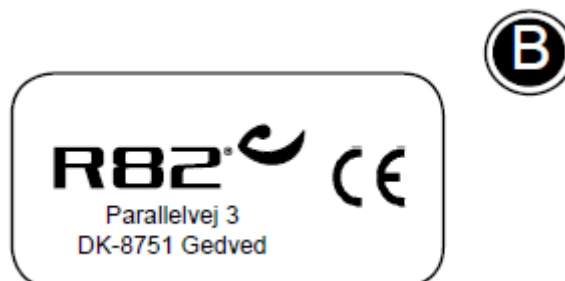
A) Numer seryjny

Naklejka jest umieszczona po lewej stronie wewnątrz przedniej rurki

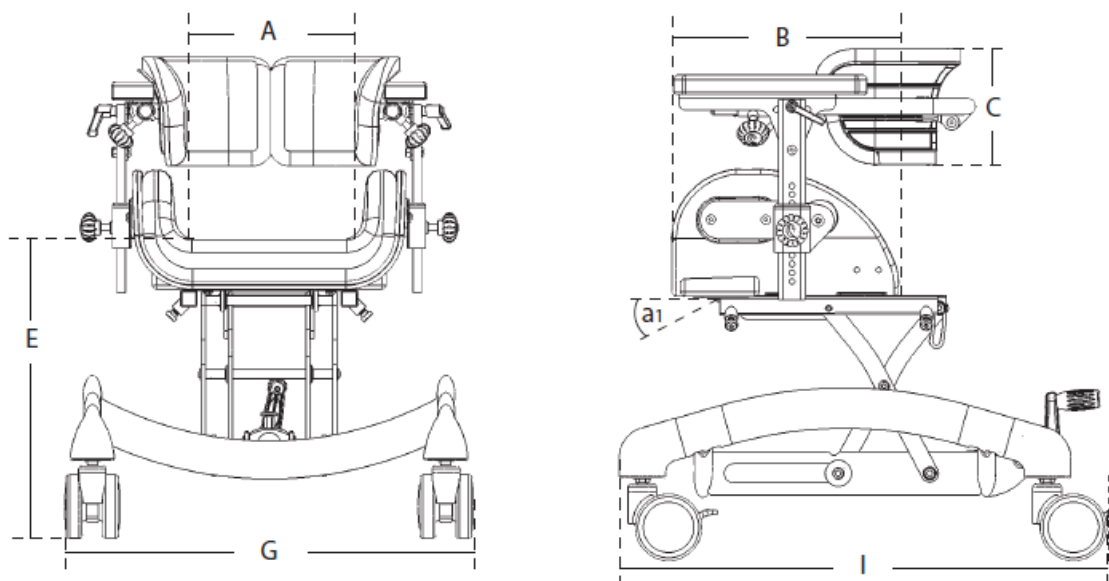


B) Producent

Naklejka jest umieszczona daleko po lewej stronie na zewnątrz tylnej rurki.



Wymiary



Wymiary

	Nandu Rozm. 1	Nandu Rozm. 2	Nandu Rozm. 3	Nandu Rozm. 4
Szerokość siedziska (A)	22 cm	25 cm	29 cm	32 cm
Głębokość siedziska (B)	17-24 cm	21-28 cm	24-31 cm	28-36 cm
Wysokość siedziska od podłoża (E)	22-38 cm	22-38 cm	32-48 cm	32-48 cm
Szerokość ramy, całkowita (G)	50 cm	50 cm	50 cm	50 cm
Długość ramy, całkowita (I)	56 cm	56 cm	56 cm	56 cm
Kąt siedziska (a1)	8°	8°	8°	8°
Waga	13 kg	13,5 kg	14 kg	15 kg
Maksymalne obciążenie	50 kg	50 kg	50 kg	50 kg

Dane techniczne

Rama: Lakierowane proszkowo rurki Aluminiowe
Siedzisko: ABS: kopolimer akrylonitrylo-butadieno-styrenowy (do recyklingu)
Poduszki: Niepalna pianka
Pokrycie: Gemma
Poduszki
podłokietników: PUR (poliuretan)

Producent:

R82 A/S
Parallelvej 3
8751 Gedved
Dania

Rozwiązywanie problemów

Problem*	Rozwiązanie
Fotelik trudno się porusza / pcha / obraca	- sprawdzić czy wszystkie hamulce są odblokowane (zwolnione) - sprawdzić czy wszystkie widelce kółek przednich są obracalne – jeżeli nie skontaktować się z dystrybutorem
Mechanizm zmiany kąta nie działa	- sprawdzić, czy blokada zabezpieczająca została zwolniona. Jeżeli mechanizm nadal nie działa, skontaktować się z dystrybutorem.
Produkt wydaje się poluzowany	- sprawdzić, czy wszystkie śruby i sworznie zostały dokręcone prawidłowo
Produkt jest „multi-regulacyjny” i musi być ustawiany przez autoryzowany personel (np. fizjoterapeutów)	

* Użytkownik może doświadczać kilku z tych problemów w foteliku, który jest nieprawidłowo wyregulowany lub nieprawidłowo użytkowany.

Czyszczenie i konserwacja

Tapicerka:

Zdejmowana tapicerka w Nandu może być prana w temp. 30⁰C.

PUR

Wszystkie elementy wykonane z PUR (poliuretanu) powinny być czyszczone miękką szmatką zwilżoną wodą.

Koła:

Należy często czyścić koła, aby płynnie pracowały i zachowały optymalną funkcjonalność hamulców. Zużyte koła winny być wymienione.

Rama:

Dokręcać wszystkie śruby regularnie, w szczególności, kiedy Nandu był regulowany. Ważne jest, aby utrzymywać fotelik w czystości, dla komfortu pacjenta i żywotności Nandu. Myć ramę szamponem samochodowym lub płynem do mycia naczyń. Jeżeli fotelik jest szczególnie brudny, można użyć odplamiacza.

Inspekcja/kontrola:

Ważne jest, aby regularnie dokręcać wszystkie śruby. Wszystkie śruby zabezpieczające akcesoria muszą być sprawdzane, co najmniej raz w miesiącu. Aby uniknąć ostrych krawędzi, należy sprawdzać czy wszystkie zakończenia szyn posiadają zaślepki. Unikać uszkodzeń ramy, części PCV itp.

Naprawa:

Jeżeli wystąpi problem z fotelikiem, należy od razu się skontaktować się z dystrybutorem. Uszkodzone ramy nie powinny być użytkowane. Jeżeli fotelik wymaga naprawy lub odnowienia, można używać jedynie oryginalnych części R82. Akcesoria lub części zamienne, które są uszkodzone mogą być wysłane do R82 do naprawy. Jeżeli jest problem z częściami bazowymi, cały fotelik musi być zwrócony do firmy R82 do naprawy. R82 nie ponosi odpowiedzialności za uszkodzenia fotelika lub ciała spowodowane użytkowaniem w foteliku nie oryginalnych części zamiennych lub napraw przeprowadzonych przez nieautoryzowany serwis.